



# 中鋼公司新進甄試 應考須知



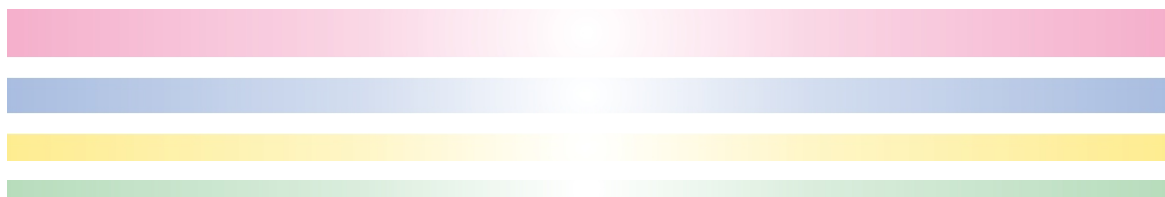
社團法人 **考友社** 出版發行  
WWW.EXAMINER.COM.TW

# 目 錄

考友社服務辦法	2
中國鋼鐵公司新進人員甄試簡介	10
中國鋼鐵公司新進人員甄試簡章	19
如何準備中國鋼鐵公司新進人員甄試	27
中國鋼鐵公司新進人員甄試相關法規	31
中國鋼鐵公司新進人員甄試參考試題	39



# 考友社 服務辦法



# 前 言

我們很高興能將所有的機會提供給特別睿智的考友，歡迎您加入我們的行列。

在此，特別介紹考友社的服務目的及事項，您詳細閱讀之後，即可充分享受全部的權益，並獲得滿意的成果。

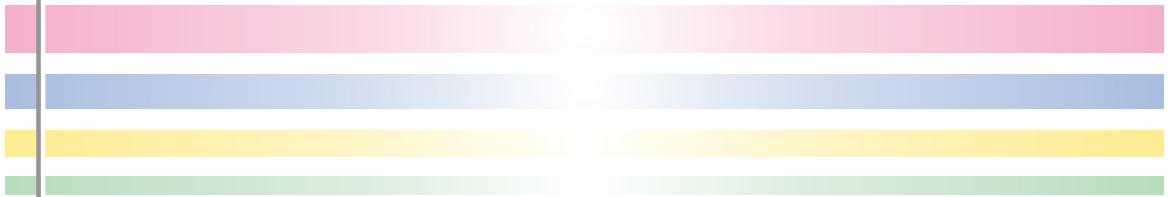
考友社專門提供考試服務，我們的「專業」必定獲得您的肯定，我們的「誠信」亦將獲得您的好評，今後我們當竭誠為您「服務」，您的金榜題名將使大家分享榮耀！



# 經營理念

專業 誠信 服務

業 信 務



# 服務事項

## 社員服務

專門提供考試資訊

## 函授服務

專門供應考試教材

## 面授服務

專門辦理考試輔導

# 社員服務辦法

## 目的

提供完整『考試資訊』，以便考生掌握正確考情，選擇適當考試應考。

## 服務期間

參加日期起一年。

## 服務事項

1. 考情快報—隨時通告各項考試最新考情，社員免費寄送一年。
2. 考友社刊—綜合報導各類考試重要考情，定期每月出刊一次，社員免費寄送一年。
3. 應考須知—個別介紹單項考試詳細考情，社員免費寄送一年。
4. 考情諮詢—解答各項應考事項，社員免費服務一年。
5. 社員優待—社員參加『函授』或『面授』，可享九折優待。
6. 專案優惠—配合各項考試，舉辦社員「專案優惠」活動。

## 參加辦法

1. 費用—免收費用。
2. 方式—請親自或委託他人前來本社報名，不便親來者請利用電話洽詢或上網加入。

# 函授服務辦法

## 目的

提供完整『考試教材』，以便考生針對命題重點及趨勢，有計劃、有系統地準備考試。

## 服務期間

自參加日期起至考試日期止。

## 服務事項

1. 講義—根據最新命題大綱，精編全套命題重點，完全掌握命題範圍。
2. 補充資料—蒐集最新時勢資料，隨時提供考情動態，完全掌握命題趨勢。
3. 模擬試題—長期追蹤歷屆試題，獨家建立完整題庫，完全掌握命題方式。
4. 考試資訊—
  - ①考情快訊：隨時報導最新考情。
  - ②考友社刊：綜合報導重要考情。
  - ③考試簡章：詳細說明報名事項。
  - ④應考須知：詳細分析應考事項。
5. 考試服務—
  - ①考情服務：提供各項考情諮詢。
  - ②報名服務：協助辦理報名事項。
  - ③應考服務：提供各項應考諮詢。
  - ④教材服務：解答各項教材疑難。

## 參加辦法

1. 費用—請洽考友社台北總社或各地分社。
2. 方式—請親自或委託他人前來本社報名，不便親來者請電話洽詢。



# 面授服務辦法

## 目的

提供完整『考試服務』，以便考生經由名師指導及嚴格管理，有效率地準備考試。

## 服務期間

自參加日期起至考試日期止。

## 服務事項

1. 師資—禮聘權威名師（研究所碩博士、高考及格）蒞班輔導，經驗最豐富，資料最齊全，消息最靈通。
2. 課程—按『面授課程表』循環輔導至考前。
3. 教材—採用最新標準命題大綱，精編各科考試教材，內容包括全套講義、補充資料及模擬試題。
4. 考試資訊—
  - ①考情快訊：隨時報導最新考情。
  - ②考友社刊：綜合報導重要考情。
  - ③考試簡章：詳細說明報名事項。
  - ④應考須知：詳細分析應考事項。
5. 考試服務—
  - ①考情服務：提供各項考情諮詢。
  - ②報名服務：協助辦理報名事項。
  - ③應考服務：提供各項應考諮詢。
  - ④教材服務：解答各項教材疑難。

## 參加辦法

1. 費用—請洽考友社台北總社或各地分社。
2. 方式—請攜帶最近一年照片兩張親至本社辦理報名手續。

# 結語

大學有言：「物有本末，事有始終，知所先後，則近道矣。」參加考試，必須利用科學的方法，同時借重前人的經驗，就其本末先後逐次完成，才能以最少的投入獲得最大的成果，此即所謂成功之道。

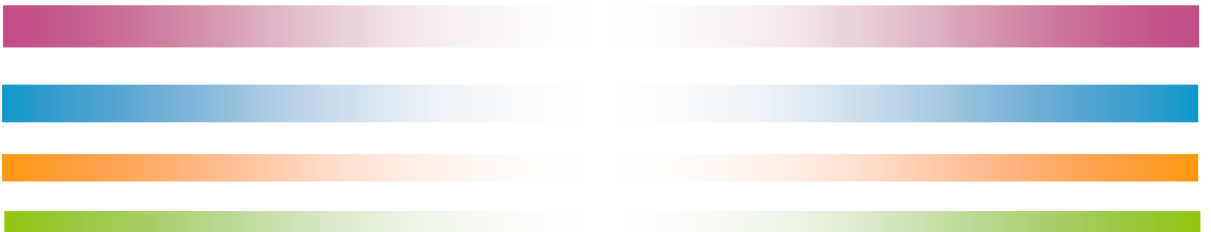
參加考試，未必需要接受輔導，就像上樓一樣，乘電梯可以上樓，走樓梯同樣可以上樓，只不過比較辛苦罷了！考試輔導的目的在於提供靈通的考試消息、完整的考試資料、豐富的考試經驗，以及優良的應考環境。當然，應考者也不可忽略個人所應扮演的角色，如果只想要搭電梯，卻不曉得如何使用電梯，還是無法上樓的。

考友社為服務有志參加各類考試的考友，特別重金禮聘權威名師授課，採用命題委員著作精編全套考試教材，同時提供完整的考試資訊，以便考生準備考試，歡迎考友踴躍報名參加。最後預祝各位考友考運昌隆、金榜題名！



中國鋼鐵公司新進人員

甄試簡介



## 中國鋼鐵股份有限公司簡介

### 沿革

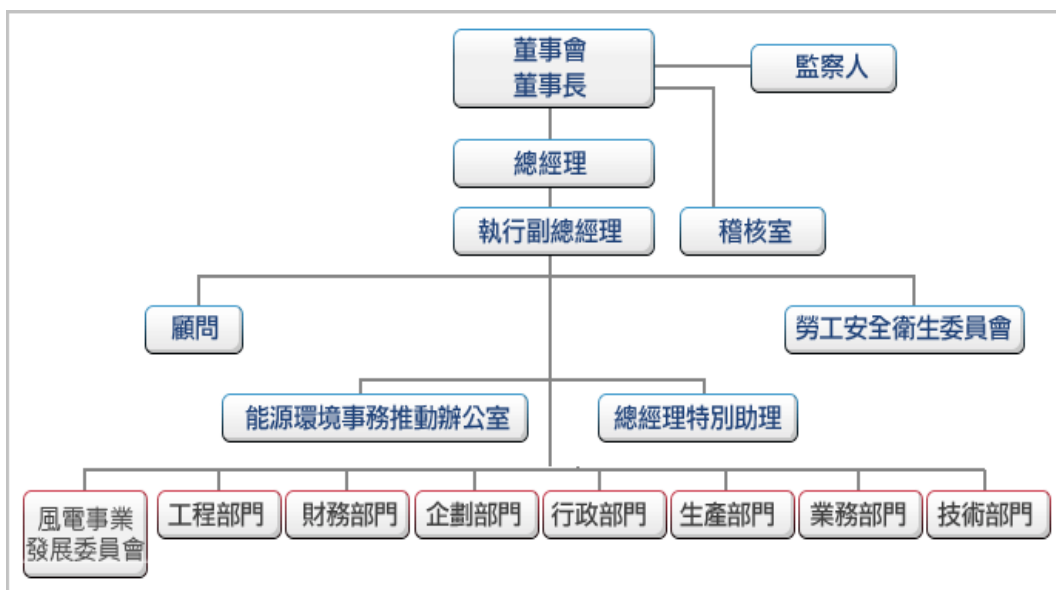
1960年代後期，為了減少台灣對外國鋼鐵產品進口的依賴，並加強鋼鐵製造的品質，當時的中華民國政府決定興建一座一貫作業鋼鐵廠，並於1968年成立了籌備處，1971年12月3日正式成立。之後，中鋼先後與許多其他已開發國家的鋼鐵公司合作，包括奧地利聯合鋼鐵公司（Voestalpine）、德國克魯伯公司（KRUPP）等。不過在建廠時期中鋼總經理趙耀東發現歐洲廠商對相關設備有聯合抬價與綁標的證據，因此最後取消與歐洲廠商合作，轉向與美國鋼鐵公司提供貸款與技術支援。

1970年代，由於1973年第一次石油危機導致全球不景氣，當時擔任行政院長的蔣經國提出十大建設，並將中鋼列入其中。1977年第一階段工程完工，開始進入生產階段，並將產品運往日本，展開第一次的外銷；而原先屬於民營公司的中鋼，也在政府的出資下轉變成為國營企業。

1982年，第二階段擴建完成。1983年，中鋼成為國際鋼鐵協會（IISI）理事。1985年，中鋼接辦臺灣鋁業公司。1989年後，中鋼逐漸釋出政府持有股份，並於1995年4月12日再度成為民營企業。到了1997年，中鋼第四階段的擴建工程才結束。

2001年11月19日，併購「台灣機械公司」製造廠及其總公司。

### 公司組織





### ◆ 公司體制

依「中國鋼鐵股份有限公司章程」規定，中鋼董事長為股東會及董事會主席，其下有總經理及執行副總經理襄助，總經理秉承董事會決議，綜理本公司業務之執行，且有為公司簽名之權；執行副總經理及副總經理輔佐總經理辦事，在總經理依職權所核定規章或書面授權之範圍內，有為公司簽名之權。

中鋼依公司發展及管理之需要設立七個部門及一個風電事業發展委員會，由各副總經理主其事。此外，另有常設之「勞工安全衛生委員會」及「能源環境事務推動辦公室」，綜合規劃處理勞工安全衛生及能源環境相關事務，並視需要設置顧問、總經理特別助理，以及任務導向的委員會及專案小組等。

由於中華民國經濟部是中鋼的最大股東，歷屆董事長均由中華民國經濟部派駐的法人代表擔任，除了幾位任職期間較長之外，經常更換。另外設有一位執行副總經理，和七個部門，分別由七位副總經理管理，包括行政部門、業務部門、財務部門、企劃部門、技術部門、生產部門。中鋼並在日本和新加坡等地設有代表處。

### ◆ 部門職掌

#### ● 能源環境事務推動辦公室：

綜合規劃處理能源環境相關事務，舉凡：能源、環境議題之協調、追蹤與對外溝通；能源、環境相關法規之修訂、風險評估及因應；與能源、環境利害相關者之溝通及協調；綠色能源及綠色新事業推展策略規劃；減廢及資源化再利用策略規劃；碳權、碳足跡及碳中和管理之策略規畫；綠色材料與供應鏈推展策略規劃；與國內外機構在能環相關事務之交流與合作；國內外能環相關法規之研析與因應；能源、環境重大議題之策略規劃。

#### ● 工程部門：

主管公司重大工程之規劃，下轄有工程事業處、煉鐵設備工程處、煉鋼設備工程處、軋鋼設備工程處、電氣設備工程處、公用設施工程處、土木工程處及工程管理處。

#### ● 財務部門：

主管公司財務、會計、資訊系統及成本之計畫、執行事項，下轄有財務處、會計處、資訊系統處、成本處。

#### ● 企劃部門：

為公司之企劃幕僚，規劃集團事業之投資、管理與服務功能，下轄有法制

室、秘書處、工業工程處、事業發展處、料源開發處。

- 行政部門：

掌管公司人力及公共事務管理，下轄有人力資源處、總務處、公共事務處、長青資源服務處、台北聯絡處。

- 業務部門：

為公司之供應鏈管理單位，下轄有駐外業務代表、採購處、營業銷售處、運輸處、營業管理處。

- 技術部門：

負責公司新產品、新技術之研發及品質管理，下轄有鋼鐵研究發展處、冶金技術處、技術規劃發展處、新材料研究發展處。

- 生產部門：

負責公司鋼鐵製品產製及規劃，下轄有廠內運輸處煉鐵廠、煉鋼廠、軋鋼一廠、軋鋼二廠、軋鋼三廠、公用設施處、設備處、電控處、生產計劃處、安全衛生處、環境保護處。

- 風電事業發展委員會：

負責公司風電事業及工程之推展與規劃執行，下轄有風電業務處、風電工程處、風電技術處。

## 經營策略

中鋼以「追求成長，持續節能環保及價值創新，成為值得信賴的全球卓越鋼鐵企業」為願景，規劃2014-2018年鋼鐵事業經營策略主軸如下：

- (一)精進企業文化，推動知識管理，強化人力培訓，提升集團形象；
- (二)拓展外銷通路布局，鞏固國內領導地位，提升客戶精實服務，強化策略夥伴關係；
- (三)掌握上游原料，提升自給比率；布局下游及綠能產業，強化策略投資；
- (四)研發先進產品與應用技術及綠色製程，提升鋼鐵產業鏈價值；
- (五)整合集團專業能力，積極開拓工程業務，全力發展自主技術；
- (六)擴展集團產品供應，提升總體鋼品產值，全面降低成本，精進節能環保，強化工業安全。

## 經營狀況

中國鋼鐵股份有限公司（中鋼）位於高雄市，成立於民國60年12月，粗鋼年產量約1千萬公噸，主要產品為鋼板、條鋼、線材、熱軋、冷軋、電鍍鋅鋼捲、電磁鋼捲及熱浸鍍鋅鋼捲等鋼品，以及鈦基/鎳基合金。產品約65%

內銷，35%外銷，國內市佔率逾50%，為目前國內最大鋼鐵公司；外銷主要對象為中國大陸、日本、東南亞。

中鋼是一家勇於創新、執行力強的公司，以「追求成長，持續節能環保及價值創新，成為值得信賴的全球卓越鋼鐵企業」為願景，積極落實「團隊、企業、踏實、求新」四大精神，以及「增進社會福祉、落實實際績效、發揮群體力量、講求人性管理」四大經營理念，除持續深耕鋼鐵本業外，亦致力協助下游相關產業升級，提升整體產業國際競爭力。

80年中鋼榮獲行政院頒發第2屆「國家品質獎」企業獎，98年榮獲經濟部頒發第17屆「產業科技發展卓越創新成就獎」，102年更因生產維護及永續經營績效優異，榮獲國際鋼鐵協會（worldsteel）唯一頒發Leading Company獎，並獲評選為道瓊永續指數之DJSI-World鋼鐵產業領袖，顯示中鋼在研發創新、生產維護，以及善盡企業社會責任等方面，成就深受國內、外肯定。

中鋼為發揮經營綜效，進行多角化經營，目前轉投資事業共有24家，業務範圍涵蓋鋼鐵核心、工程事業、工業材料、物流事業，以及服務投資等五大事業群，形成「中鋼集團」，並將中鋼集團定位為「總部設於臺灣，以亞洲為核心，集鋼鐵與材料、工程及服務、礦業與資源的重環保與節能的集團」，朝向資源節約與環境友好的全球卓越鋼鐵企業集團努力。

### ● 轉投資

除了鋼鐵業之外，中鋼也在其他產業或建設進行投資。在臺灣積體電路、唐榮鐵工廠、高雄捷運公司、漢神巨蛋、台灣車輛、高雄捷運公司等公司擁有股份，並轉投資江蘇省的無錫東元電機、馬來西亞的彥武鋼鐵、加拿大的中加生物科技、日本的東亞聯合鋼鐵等。

## 關係企業

### ◆ 主要附屬事業

#### ● 中鴻鋼鐵：

（原輝隆企業股份有限公司，於2004年7月14日正式更名）1983年9月設立於高雄縣橋頭鄉，目前實收資本額為143.5億元。1987年初完成年產能45萬噸冷軋廠之建廠，可生產厚度0.15~2.0mm、寬度900~1225mm之冷軋全硬及調質精整鋼捲。1987年中於大發工業區成立年產能約7.2萬噸之鋼管廠，可生產API及結構用鋼管。1987年4月完成年產能240萬噸之熱軋廠建廠，可生產厚度1.20~12.7mm之熱軋鋼捲。基於國內鋼鐵上下游整合，中鴻鋼鐵於1999年底與中鋼公司策略聯盟，2000年正式成為中鋼集團一員。

- **中龍鋼鐵：**

中鋼集團百分之百控股子公司，前身為桂裕鋼鐵，位於臺中市龍井區，鄰近臺中港，擁有兩套煉鋼體系，除了原有之電爐煉鋼外，另分二階段擴建，興建高爐、轉爐及熱軋等之一貫作業鋼廠，擴建後，為國內第二座一貫作業鋼廠，目前第二階段擴建已於2013年3月點火營運。主要產品有H型鋼、窄幅鋼板、大小鋼胚、扁鋼胚及熱軋鋼捲。
- **中鋼結構：**

各式型鋼、鋼結構及機械體之設計、加工、製造、安裝與銷售。
- **聯鋼營造：**

（購併自燁隆鋼鐵集團）鋼鐵結構、土木工程等工程業務之營建服務。
- **中鋼鋁業：**

鋁、鋅製品加工製造、買賣。主要產品有鋁板、鋁片、鋁捲、鋁箔及鋁鑄品、鋅合金錠、鋅陽極板、熱浸鋅錠、鋁條、鋁線、鋁粒等。
- **中宇環保：**

環保工程、機電工程及土木、軌道工程之規劃、設計、製造、安裝及維護業務；發電廠、焚化爐整廠製裝及大修工程等。
- **中聯資源：**

（原名「中聯爐石」）高爐水泥與爐石粉生產及廢棄物處理。主要產品有高爐水泥及高爐石粉、氣冷高爐石級配、氣冷轉爐石細料、氣冷轉爐石粗骨材、氣碎轉爐石、磁磚黏著劑、地質改良劑系列產品。
- **中鋼碳素：**

煤焦油蒸餾產品、輕油系列產品、焦炭系列產品之生產、加工及銷售，和相關上、下游產品之貿易。主要產品有煤瀝青素材漆、精製煤焦油、焦炭、軟瀝青、木材防腐劑、雜酚油、屋頂防漏膠、甲苯、苯及洗油等。
- **中鋼運通：**

船舶運送、買賣及租賃、海運貨物承攬運送與船務代理等。
- **中貿國際（台灣）：**

鋼鐵、非鋼鐵產品與工業材料之進出口貿易及買賣。
- **彥馬鋼鐵：**

（購併自彥武鋼鐵集團）酸洗冷軋產品之加工製造、買賣。
- **群馬鋼鐵：**

熱浸鍍鋅鋼品、彩色鋼片之加工製造、買賣。
- **中鋼機械：**

鋼鐵設備工程，軌道車輛工程，電力、水利及石化工程，輸送及起重設備



## 中國鋼鐵公司新進人員甄試應考須知

工程，船用主機工程，鑄造及維修工程，自動化工程，技術支援及研究發展。

- 台灣車輛：

與唐榮鐵工廠及日本的日本車輛、住友商事四家公司合資組成，以生產鐵路車輛為主要業務。

- 高科磁技公司：

電子資訊工業所需的磁性材料研發、製造。

- 鑫科材料：

金屬材料，台灣鋁靶市佔率逾五成。

- 鴻立鋼鐵：

各種不同強度、機械性質之熱浸鍍鋅鋼捲製造及接受中國鋼鐵股份有限公司、中鴻鋼鐵股份有限公司委託生產熱軋酸洗塗油鋼捲等業務。

#### ◆ 轉投資事業

- 中盈投資：

海內外高科技相關產業、創業投資及投資顧問公司之投資。

- 中欣開發：

土地開發、商業不動產投資及租賃、建築事業投資、休閒遊憩及觀光事業投資之經營及管理。

- 中鋼保全：

系統保全、駐衛警保全、人身保全及監視系統、現鈔運送及大樓管理業務。

- 中冠資訊：

企業資源規劃 (ERP)、供應鏈管理 (SCM)、資訊整合、軟體研發 (EZoApp)、自動控制及軟體應用服務供應 (ASP)等解決方案的技術支援及資訊系統整體規劃。

- 鋼友旅行社：

由中鋼員工集資設立。

## 中國鋼鐵公司新進人員甄試簡介

### 工作簡介

#### 一、師級職位：

類 組	工 作 性 質 簡 述
機 械	1.生產設備設置規劃、操作、改善及保養維護。 2.生產流程及作業技術改善。
電 機	1.生產設備設置規劃、操作、改善及保養維護。 2.生產流程及作業技術改善。
材 料	1.煉鐵、煉鋼、軋鋼生產操作、技術發展與品管。 2.冶金分析及試驗。
化 工	生產設備製程規劃、操作、改善。
資 訊 工 程	製程電腦軟硬體規劃、設計、維護及改善。
工 業 工 程	1.生產計畫與排程。 2.成品及原物料運務規劃。 3.管理系統規劃及改善。4.研發管理系統規劃及改善。
土 木 工 程	土建、鋼構工程規劃、設計、施工與監造。
環 境 工 程	1.環境影響評估。 2.健康風險評估。 3.環境管理相關業務。
資 訊 管 理	資訊系統程式設計與維護。
會 計	1.各類業務會計處理。 2.成本會計之資料彙整與分析。 3.相關會計業務處理。
運 輸 管 理	原物料進出口運輸作業管理及產品儲運作業管理。

#### 二、員級職位：

類 組	工 作 性 質 簡 述
機 械	生產設備操作、修護。
電 機	生產設備修護。
化 工	工場操作與生產等相關業務。
土 木	土木鋼構工程設計繪圖 及現場協調作業。
護 士	從事職業健康服務。

## ■ 薪資待遇

- (一)基本薪給：師級NT\$36,000元/月（內含伙食津貼NT\$1,800元）；  
員級NT\$26,500元/月（內含伙食津貼NT\$1,800元）。
- (二)中鋼公司每年並另視營運獲利情況及員工績效表現核發獎金（月領：產銷獎金、主管加給、輪班津貼及加班費，年領：年終獎金、激勵獎金、績效獎金）等。

中鋼薪資結構中採「職務責任給與制」，新人隨專業技術能力累積，以及經驗知識增長，在未達到規定的職務階等以前，每年7月都還可以調高新津，幅度約為4%至7%。依「職務責任給與制」規定，員級員工要10年才會「滿階」，師級則約要6年才會「滿等」。也就是說，新進人員在前6年至10間，第一年可調薪3次，之後年年都可調薪2次，薪資呈跳躍式大成長。

再加上產銷獎金（約為月薪x1/3），中鋼公司新進人員第一年全薪調高幅度就會高達37%，以師級為例，約一年時間，月薪就可調高到約5萬元。後續每年還會有8%至10%的高調薪幅度，被譽為最優質人力市場。

## ■ 福利制度

中鋼公司福利制度完善，為提供優渥勞動條件，滿足員工福利需求，由勞資雙方合組中鋼職工福利委員會，設置職工福利社、福利餐廳、明邦餐廳、單身宿舍、健身館、23線上下班交通車、自助洗衣中心及閱覽室等福利設施，並由中鋼公司福利組辦理各項員工福利業務，包括社團育樂活動、代辦員工信用貸款、四節福利代金、生日禮金、結婚補助、新生兒祝賀禮金、子女教育獎助學金、急難照護及補助、會員自強活動、年終摸彩、年終會餐補助及會員彈性福利點數補助等。

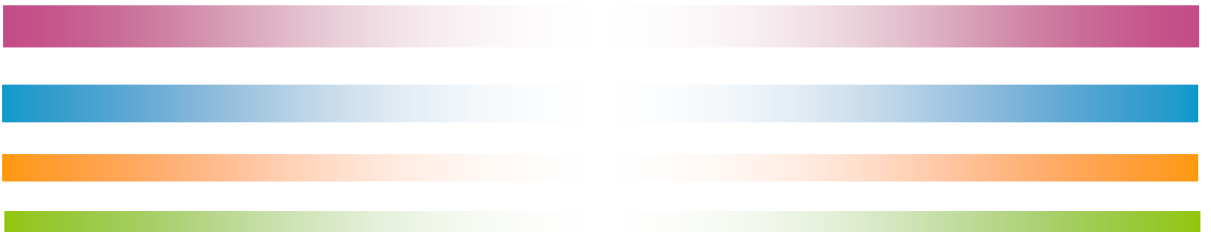
此外，為增進員工及其眷屬對公司之瞭解、提升向心力，以及強化員工家庭間之聯誼與交流，中鋼訂有敦親活動辦法，由公司補助經費，各廠處規劃於非當班時間在廠外舉辦登山、健行或踏青等活動。中鋼亦對於社團的成立一直採取鼓勵的態度，希望藉由社團的發展提供員工調養身心的管道。

中鋼公司每年規劃各項健康促進活動（有健康檢查、健康管理計畫、體適能、減重班、講座、骨質密度檢測…等），中鋼診療所設備齊全，醫護人員專業，公司並在醫療費用上有所補助。中鋼診療所依每年健康檢查結果提醒員工改善健康的重點，並聘請專家就員工健檢與作業環境測定數據進行研究，以掌握危害因素及提出預防教育訓練方案。



中國鋼鐵公司新進人員

甄試簡章



### 報名日期

106年2月。(正確日期以正式公告為準)

### 考試日期

初試(筆試): 106年3月。(正確日期以正式公告為準)

複試(口試): 106年4月。(正確日期以正式公告為準)

### 報名資格

#### 一、學歷:

應考人符合以下條件者均得報考,惟如獲通知參加複試(口試),於審查資格時須繳驗畢業證書正本。

(一)師級:教育行政主管機關認可之大學(含)以上學校畢業,具有學士以上學位者。

(二)員級:教育行政主管機關認可之高職、高中(含)以上學校畢業,具相關證照者尤佳。

\*為適才適所,具碩士(含)以上學位者,請報考師級職位。

#### 二、體格需求:

(一)兩眼矯正後視力均為0.8以上。

(二)辨色力及聽力正常。

### 甄試類別、測驗科目

#### 一、師級職位:

類組	特別資格條件 (所列條件均需符合)	共同科目	專業科目
機械	(無)	國文40% 英文60%	(一)固力學及熱力學 (二)流體力學 (三)金屬材料
電機	(無)		(一)電路學及電子電路 (二)電力系統及電機機械 (三)控制系統

材料	(無)	國文40% 英文60%	(一)物理冶金 (二)熱力學
化工	(無)		(一)單元操作 (二)程序設計 (三)物理化學
資訊工程	多益550以上，或相當之英語檢定合格。		(一)程式設計 (二)資料庫系統 (三)資訊網路工程 (四)計算機結構
工業工程	(無)		(一)工程經濟及效益評估 (二)生產管理 (三)統計及作業研究
土木工程	(無)		(一)結構學(混凝土、鋼結構) (二)土壤力學 (三)建築管理
環境工程	多益550以上，或相當之英語檢定合格。		(一)空氣汙染防制 (二)燃燒原理與控制 (三)環保法規
資訊管理	多益550以上，或相當之英語檢定合格。		(一)程式設計 (二)軟體工程管理 (三)資料庫與網路管理
會計	多益550以上，或相當之英語檢定合格。		(一)會計學(含IFRS、會計準則公報) (二)稅務及商事法規(與會計業務有關者)
運輸管理	多益550以上，或相當之英語檢定合格。		(一)航業經營 (二)運輸學 (三)海商法規
<p>註：</p> <ol style="list-style-type: none"> <li>筆試題型均為測驗題(題型為單選題或複選題)。</li> <li>應考人須具報考類組相關科系學士(含)以上學位者。</li> <li>「相關科系」之採認，係指大學以上之修業期限內所修習課程，與報考類別之筆試專業科目至少有一科名稱相同或相近，且取得3個學分以上者(須持有該課程學分證明)。</li> <li>中鋼公司得視實際需要，調整錄取名額。</li> </ol>			

二、員級職位：

類 組	共 同 科 目	專 業 科 目
機 械	國文40% 英文60%	(一)機械概論 (二)機械製造與識圖
電 機		(一)電工及電子學 (二)數位系統 (三)電工機械
化 工		(一)化工基本概論 (二)化學分析
土 木		(一)工程力學概要及鋼筋混凝土概要 (二)土木施工學概要
護 士		(一)基礎醫學概要 (二)基本護理學概要 (三)內外科護理學概要
<p>註：</p> <ol style="list-style-type: none"> <li>筆試題型均為測驗題（題型為單選題或複選題）。</li> <li>具相關證照尤佳，如：「大貨車駕照」、「吊升荷重在3公噸以上之固定式起重機操作人員訓練」或「技能檢定技術士檢定：06104固定式起重機操作」……等合格證書。</li> <li>中鋼公司得視實際需要，調整錄取名額。</li> </ol>		

※招考類科以正式公告為準。

報名期間、繳費方式及應繳驗資料

一、報名方式：

- (一)本項甄試資訊及簡章同時建置於中鋼公司（<http://www.csc.com.tw>）及台灣金融研訓院測驗證照（<http://www.tabf.org.tw/Exam>）首頁，請自行上網點閱或下載列印，不另行販售。
- (二)一律採網路報名（報名網址：<http://www.tabf.org.tw/Exam>）方式辦理，不受理現場與通訊報名，為免網路壅塞，請儘早上網報名。
- (三)請按照網路報名程序確實填寫各項報名資訊，報名資料應力求詳實，以免影響本身權益。
- (四)請先詳閱報名簡章說明內容，每人僅可擇一類組報考；請慎重考慮後再報名。報名期間得於本專區申請取消報名，並辦理全額退費（報名時採ATM轉帳或臨櫃匯款繳費者，須扣除匯費30元退還餘款）；報名截止後不得以任何理由要求取消報名、退還報名費、變更報考類組。



(五)應考人員如有身心障礙或特殊因素於測試時需要特殊試場或服務，請於報名時申請「特殊考場」並註明需求，本院得要求應考人員提供相關證明文件，並在考試公平原則下，提供多元化適性協助。

## 二、報名費用及繳費方式：

(一)報名費用（試務行政費用）：新台幣650元整。

(二)報名後請儘速繳款，請選擇下列方式繳款，逾期繳款除不受理該項報名外，將進行退費。

### 1. 線上刷卡：

繳款期限至106年規定日期18：00止；登錄報名資料後直接連結至華南銀行信用卡刷卡網頁。刷卡失敗視同未繳交報名費，請改為ATM轉帳或至金融機構臨櫃匯款（匯款帳號可由本項甄試報名網頁/訂單查詢區查詢）。

### 2. 金融機構 ATM 或 WebATM 轉帳：

繳款期限至106年規定日期24：00止。繳款帳號將顯示於台灣金融研訓院測驗證照【訂單明細】網頁，請於上述期間內完成轉帳，轉帳手續費由應考人自行負擔。

①請注意該帳號為針對個別報名者設置之專用繳費帳號，每一位完成網路報名者之帳號均不相同，繳費時請勿與他人共用。

②選擇 ATM 或 WebATM 轉帳方式繳款者，請於繳費後2個工作天後自行上網查詢付款狀態是否為已付款完成。

③轉帳前請確認金融卡是否有約定/非約定轉帳功能之設定，如因故未能於報名期限內轉帳成功，視同未完成報名程序。

### 3. 臨櫃匯款：

請至各金融機構全省各分行採臨櫃匯款方式繳費，惟請於106年規定日期15：30前辦理，逾期恕不受理；匯款手續費由應考人自行負擔；請自行填寫電匯單，匯款單填寫相關資料如下：

①戶名：財團法人台灣金融研訓院

②解款行：兆豐銀行；分行別：南台北分行

③帳號：線上報名訂單中所顯示之14位數個人專用繳費帳號。

## 三、報考身份：

報考人若符合以下身分者，於計算初試（筆試）成績時得擇一優惠計分，故請於報名時就「報考身分」欄位先予審慎勾選：

(一)具原住民身分者：

於106年規定日期前（限以郵戳日期為憑，逾期不受理），將戶籍謄本（或戶口名簿）以限時掛號郵寄至10099台北郵政30-110號信箱「台灣金融

研訓院中鋼公司106年新進人員甄試專案小組」，如經審查不符資格或未於106年規定日期前郵寄「戶籍謄本（或戶口名簿）」者，改按一般身分考生計分。

(二)小港區子弟：

考生本人或其一親等直系血親尊親屬，自報名截止日往前計算，設籍居住連續20年以上，且本人目前仍設籍小港區滿6個月以上者（計至報名截止日止），於完成報名後，列印「委託書」經簽章後，於106年規定日期前（限以郵戳日期為憑，逾期不受理），以限時掛號郵寄至10099台北郵政30-110號信箱「台灣金融研訓院中鋼公司106年新進人員甄試專案小組」，以利查驗是否符合設籍年限資格，如經審查不符資格或未於106年規定日期前郵寄「委託書」者，改按一般身分考生計分。

(三)中鋼公司符合限制優惠對象之員工子女：

因公殉職人員、在職死亡人員或曾依民國90年至95年期間「從業人員優惠離退專案處理要點」已辦理離退人員之子女，於報名網頁直接鍵入中鋼家屬之姓名及身分證字號，不需另行提供相關資料，後續將由中鋼公司進行審查，如經審查不符資格者，改按一般身分考生計分。

**考試時間及應攜帶、繳交證件資料**

一、初試（筆試）：

節次	測驗科目	預備	測驗時間
第一節	共同科目	13：50	14：00~15：00
第二節	專業科目	15：30	15：40~17：00

(一)試場設置於高雄地區，請於106年規定日期起於台灣金融研訓院網站查詢考場詳細地址及初試入場通知書等相關資訊。

(二)請攜帶具有本人照片之身分證件正本(限新式國民身分證、駕照、護照或健保IC卡，請擇一攜帶，護照須於有效期間內)，並依測驗入場通知書指定時間及測驗地點應試；未攜帶前述指定身分證件正本者不得入場應試。

二、複試（口試）：於高雄市辦理。

(一)中鋼公司將於106年規定日期起於中鋼公司網站公告各類組複試（口試）之時間及試場位置，達複試標準者，請自行列印複試通知書備用，未達複試標準者不另通知。

(二)複試（口試）當日除務必攜帶本人身分證正本及複試通知書核驗身分外，並需繳交下列表件：

1. 國民身分證正反面影印本乙份。(以原住民身份報考者另檢附戶籍謄本或戶口名簿影本)。
2. 畢業證書之正本與影本各乙份。  
※畢業證書如係國外學歷須符合教育部訂頒「大學辦理國外學歷採認辦法」之規定，並加附中文譯本(可委由翻譯社翻譯或自行翻譯)；國外學歷影本應經我國駐外單位，包括我國駐當地使、領館或派駐當地之文化、貿易、商務機構或其他經我國政府認可之機構驗證或公證人認證。目前若尚未經前述單位驗(認)證者，請及早申請，以免損及本身權益。
3. 考生個人資料表、甄選諮詢表及自傳之正本各乙份、影本各4份，合計5份。(請從網站之「資料查詢及列印」畫面下載表格事前填妥，自傳正本須親筆填寫)。
4. 體格檢查表正本乙份，驗畢後不予退還。醫院出具體檢報告書約需一週，故請預先安排體檢時間，並攜帶身分證件及健康檢查項目表，至行政院勞動部與衛生福利部會公告「辦理勞工體格及健康檢查指定醫療機構」合格單位進行檢查(請至勞動部網站查詢)。因體檢項目需要驗血，檢查前請空腹6小時。
5. 成績單：請備畢業學校核章註明畢業成績之全份學業成績單影本乙份。

## 成績計算及錄取方式

一、成績計算(所有成績均計算至小數點後第二位，第三位四捨五入)：

(一)初試(筆試)成績：

「共同科目」佔初試(筆試)成績30%，「專業科目」佔初試(筆試)成績70%；並依初試(筆試)成績順序，分別按各類組公告之預定複試名額通知參加複試(口試)。初試成績相同者，將分別按各類組依序以下列科目原始分數之高低決定排序：(1)專業科目(2)英文(3)國文。

※初試成績有一節0分、缺考者不得參加複試。

(二)複試(口試)分數未達70分者不予錄取(滿分100分)。

(三)總成績計算：

初試(筆試)成績佔總成績60%；複試(口試)成績佔總成績40%。

二、錄取方式：

(一)依總成績高低擇優錄取。

(二)錄取總成績相同者，依序以(1)初試(筆試)成績；(2)複試(口試)成績之高低(計算至小數點後二位，第三位四捨五入)決定排序。

(三)錄取人數如未達該類組最低標準預定錄取名額，不足名額不流用於其他類組。

(四)逾通知報到期限而未報到者，即視為放棄，並註銷錄取資格，得由已參加複試合格之該類組應考人依成績高低順序遞補。

### 錄取人員分發及進用相關規定

- 一、錄取人員報到時間預定於106年規定日期起分批進用，錄取報到後先試用3個月，試用期滿經考評合格後，正式僱用；試用考評不合格者，不予僱用。
- 二、錄取人員報到後，中鋼公司將依公司實務需要、職位需求及個人專長分發單位，錄取人員不得以任何理由要求更改分發單位。
- 三、依中鋼公司規定，新進人員錄取報到後，服務未滿2年，不得請調工作單位。

### 其他注意事項

- 一、考試有關訊息登載於於下列網站，歡迎上網查閱。
  - (一)中鋼公司 (<http://www.csc.com.tw>)；洽詢專線電話：(07)805-1550，服務時間：週一至週五07:30~16:30。
  - (二)台灣金融研訓院測驗證照 (<http://www.tabf.org.tw/Exam>)；洽詢專線電話：(02)3365-3737，服務時間：週一至週五09:00~17:30。
- 二、應考人為報名「中國鋼鐵股份有限公司106年新進人員甄試」，須提供個人資料類別：包括姓名、身分證統一編號、出生年月日、教育、職業與聯絡方式等，將由中國鋼鐵股份有限公司及台灣金融研訓院依個人資料保護法相關規定，為蒐集、處理及利用，並僅限於製作甄選相關表單、甄選相關事項通知與資料分析。
- 三、應考人於報名前，務請詳閱本簡章內容；一經報名，即視同應考人同意本簡章之各項內容；本簡章各項內容若有變更，以台灣金融研訓院測驗證照網站及中國鋼鐵股份有限公司最新公告為準。
- 四、應考當日如遇颱風、豪雨或其它不可抗拒之天災、巨變，敬請密切注意，以確認該次甄試是否延期。

初試（筆試）階段--台灣金融研訓院測驗證照網站及中鋼公司網站所發佈之相關訊息。

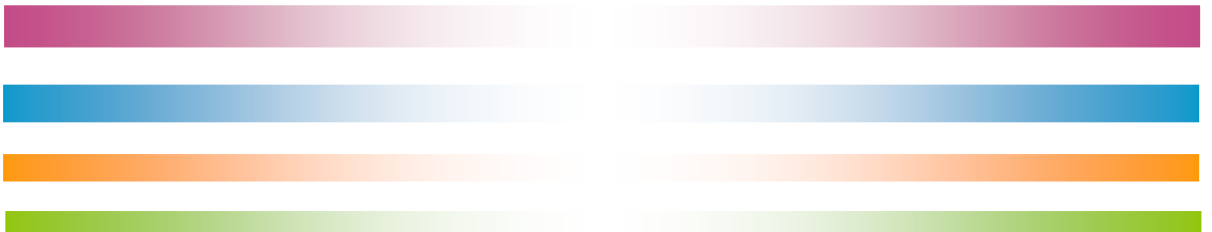
複試（口試）階段--中鋼公司網站 (<http://www.csc.com.tw>) 所發布之相關訊息。

※詳細應考事項請參閱「正式簡章」。



如何準備

中國鋼鐵公司新進人員甄試



### 前言

「中國鋼鐵公司」是台灣最大的鋼鐵企業。秉持「增進社會福祉、落實實際績效、發揮群體力量、講求人性管理」之經營理念，中鋼長年來追求成長，持續節能環保及價值創新，帶動國內產業競爭力，甚至影響國際鋼鐵產業，已成為值得信賴的全球卓越鋼鐵企業。為目前獲利極高的公營事業，未來發展願景看好！

近年來，為配合多角化經營、擴張業務版圖及朝國際化發展，對專業人才的需求愈趨殷切；同時，配合未來人力傳承，全面推行公營事業人員優退方案，中鋼公司更積極招募新血。由於工作穩定、待遇優渥，加上福利制度完善，享有終身的工作保障，中鋼公司是目前就業市場的熱門選擇！

### 應考要領

大多數人對考試缺乏深入的認識，往往埋首書堆卻漫無方向，意欲尋求方法卻苦於無處著手，須知今日各項考試已與科技接軌，趨向於智慧型、多元化的應考方式，準備考試切忌閉門造車，考情資料亦非憑一人之力能夠蒐集齊全，「時間」正是考生最珍貴的寶藏，「金榜題名」則是考生唯一的目標，慎選優質輔導機構，提供完整的應考資料、靈通的考試消息以及豐富的考試經驗，不僅能為考生節省寶貴的時間，更是考生「金榜題名」的最佳途徑與方法。

「中國鋼鐵公司新進人員甄試」雖是值得特別推薦的一項優質考試，但是，如果對考試基本知識欠詳，準備教材的選擇及使用不當，考前的準備方式失妥，或答題的技巧欠佳等，將會慘遭滑鐵盧。有鑑於此，本社以豐富的輔導經驗，特別提供考友下列「應考要領」，以茲參考。

#### ◆針對「考試範圍」準備

「中國鋼鐵公司新進人員甄試」招考職位包括員級、師級，招考對象分別為高中（職）以上、大學以上學歷，各科命題為相當教育程度，除掌握考試內容方向、勤練歷屆試題外，可參考高中（職）、大學用書以補充相關知識。考生在準備時應特別注意出題範圍，以免浪費時間多念了不須準備的地方或因少念了某部分而飲恨，在準備時亦應多參閱時事，以更確實掌握研讀方向。

### ◆針對「命題方式」準備

「中國鋼鐵公司新進人員甄試」第一試為筆試，包括共同科目（包括國文、英文），以及專業科目2至3科。題型均為測驗題（單選題或複選題）。考生在瞭解題型後，應針對其命題方式準備，才能達事半功倍之效。

測驗題型試題首重「再認」的能力，題目後面所附列的答案，往往提供了回憶的線索，作答者只要憑題後所附的答案就可把正確答案辨認出來。因此測驗題的準備，重在印象的獲得，而不在學習材料的精熟，而且測驗題題數較多，幾乎教材中的任何部分都有出題的可能，是以考生應儘量多看，並逐步增加閱讀的次數及每次閱讀的速度。看的次數愈多，印象愈為深刻，「一回生，二回熟」，答題時愈能處於有利的地位。至於往年的題目也是考題方向的重要指南，既能熟悉出題方向，同時亦能訓練答題節奏與效率。

### ◆擬定應考準備進度

「凡事豫則立，不豫則廢」，一旦決定參加考試後就必須及早準備，考試得分多寡並非出自天才，端視其充分準備的程度如何，考生的準備工夫便成為能否通過此項考試的關鍵因素，而如何在短暫的時間內做有效率的準備？考友們可先瞭解其計分標準，再就各科目所占分數比重做時間分配的依據，最好能先擬出各科準備的日程表，以做有計畫的研讀、整理。而考前一週應加以適當的複習，將以前所作的註腳及圈劃的重點再做瀏覽，以助記憶。並注意適當的休息，因為在應考的當日必須要有良好體力及精神才足以應付，所以切忌「開夜車」，以避免影響應考時的身心健康。

### ◆臨場應考注意事項

考前的準備工作固然甚為重要，然而臨場的作答更是背水一戰，常影響著此次考試的成敗，因此臨場作答時的情緒及速度必須予以妥切控制，才不致前功盡棄。所須注意的事項如下：

- (一)考生在作答時應當機立斷，碰到不確定的題目不要埋頭苦思，趕緊跳答下一題，等全部題目都完成再回頭思考，以免顧此失彼。此外，最後應預留5至10分鐘左右的時間做為檢查及修正之用。
- (二)要以輕鬆愉快的情緒應考，切忌患得患失而造成臨場緊張。須知考試競爭激烈，得失之間無法勉強，惟有在頭腦冷靜、精神愉悅的情緒中，往往較能思慮周詳、靈感激發，獲得最滿意的成績。



◆慎選「考試輔導」

大學有言：「物有本末，事有終始，知所先後，則近道矣。」參加考試，必須利用科學的方法，同時借重前人的經驗，就其本末先後逐次完成，才能以最少的投入獲得最大的成果，此即所謂成功之道。

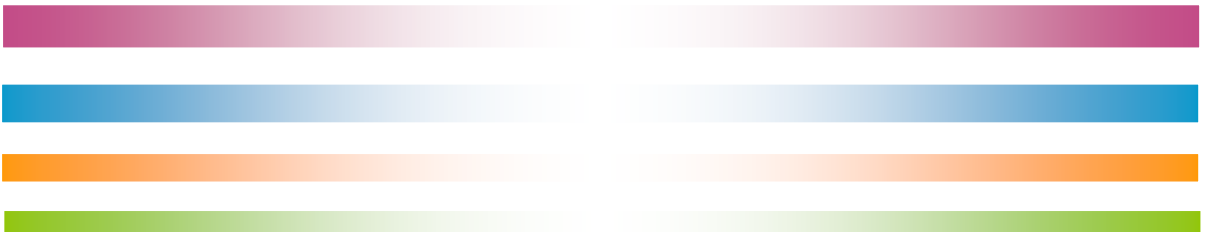
參加任何考試，未必需要接受輔導，就像上樓一樣，乘電梯可以上樓，走樓梯同樣可以上樓，只不過比較辛苦罷了！考試輔導的目的，在於提供優良的應考環境，完整的應考資料，靈通的考試消息以及豐富的考試經驗，但應考者也不可忽略個人所扮演的角色，如果只想搭電梯，卻不曉得如何使用電梯，還是無法上樓的。

考友社為加強服務有志參加「中國鋼鐵公司新進人員甄試」之考生，特舉辦專案輔導，重金禮聘權威名師聯合執教，完全針對「中國鋼鐵公司新進人員甄試」之「命題範圍」、「命題方式」、「命題趨勢」，採用典試委員著作精編全套「考試教材」，同時提供靈通的考試消息、完整的考試資料、豐富的考試經驗以及優良的應考環境，歡迎考友踴躍報名參加，同時，預祝諸位考友考運昌隆、金榜題名！



中國鋼鐵公司新進人員甄試

相關法規



## ■ 中國鋼鐵股份有限公司章程

### 第一章 總則

第一條 本公司依照公司法股份有限公司之規定組織之，定名為「中國鋼鐵股份有限公司」。

第二條 本公司經營業務範圍如下：  
一、CA01010 鋼鐵冶煉業；  
二、CA01030 鋼鐵鑄造業；  
三、CA01020 鋼鐵軋延及擠型業；  
四、CA01050 鋼材二次加工業；  
五、CA02080 金屬鍛造業；  
六、CA03010 熱處理業；  
七、CA04010 表面處理業；  
八、E103101 環境保護工程專業營造業；  
九、E602011 冷凍空調工程業；  
十、CB01010 機械設備製造業；  
十一、CC01010 發電、輸電、配電機械製造業；  
十二、E604010 機械安裝業；  
十三、ZZ99999 除許可業務外，得經營法令非禁止或限制之業務。

第二條之一 本公司因業務需要，得依本公司背書保證作業程序之規定，辦理背書保證事宜。

第二條之二 本公司轉投資他公司為有限責任股東時，其所有投資總額不得超過本公司實收股本百分之一百八十，其中非鋼鐵關連投資總額不得超過實收股本百分之二十。

第三條 本公司設於高雄市，並得於國內外適當地點設立分支機構。

第四條 本公司之公告方法，除證券管理機關另有規定外，以登載於本公司所在地之通行日報顯著部行之。

### 第二章 股份

第五條 本公司資本總額定為新台幣壹仟柒佰億元，分為壹佰柒拾億股，每股新台幣壹拾元，分次發行。上述股份內得發行特別股。

第六條 本公司年度決算如有盈餘，於完納稅捐、彌補虧損及提列法定盈餘公積後，應先按票面額百分之十四分派特別股股息，其餘提撥百分之零點一五董事、監察人酬勞金及百分之八員工紅利，並按票面額百分之十四分派普通股紅利；如尚有可分派之盈餘，按各特別股及普通股股東持有股份比例再分派紅利。但必要時，得經股東會決議，於分派特別股股息後，先酌提特別盈餘公積或酌予保留盈餘。如某一年度無盈餘，或盈餘不足分派特別股股息時，上述應優先分派而未分派之特別股股息，應累積於以後年度有盈餘時，儘先補足之。

每當分配年度盈餘時，得考量財務狀況及其他經營面之因素，就已提列之各項公積，依照法令或主管機關之規定，分派全部或一部分。

本公司企業生命期正值穩定成長階段，前項股息及股東紅利之分派，分配現金不低於百分之七十五，分配股票不高於百分之二十五。

特別股分派公司剩餘財產之順序及比例與普通股同。

特別股之股東無選舉董事及監察人之權，其他權利義務與普通股之股東同。

本公司發行之特別股，得回收之。

特別股股東得請求將特別股變更為普通股。

第七條 本公司股票除不印製實體者外，應予編號，由董事三人以上之簽名或蓋章，並經主管機關或其核定之發行登記機構簽證後發行之。

本公司發行之股份如不印製實體者，應洽證券集中保管事業機構登錄。

第八條 本公司股票除不印製實體者外，概為記名股票。股票上應表明各股東之真實本名，其以政府或法人為股東時，應將政府或法人股東或其代表人之住址及真實本名詳載於本公司之股東名簿上，其為二人以上之股東所共有者，應推定一人為其代表。

第九條 股票因轉讓過戶或遺失、毀滅等情事，依公司法及主管機關頒布之公開發行公司股務處理準則規定辦理之。

第十條 股票因分合、污損、失滅或特別股變更為普通股而換發或補發新股票時，本公司得酌收工本費。

第十一條 股東應將其印鑑式樣，送繳本公司登記，以供股票轉讓及行使公司法第五章第三節所定各項股權時核對之用。

第十二條 股東向本公司登記印鑑之印章如因遺失、毀滅或其他事由更換印鑑式樣時，依主管機關頒布之公開發行公司股務處理準則規定辦理更換新印鑑。

第十三條 於股東常會前六十日內，或股東臨時會前三十日內，或於公司決定分派股利或其他利益之基準日前五日內，不得為股份轉讓之登記。

### 第三章 股東會

第十四條 本公司股東會分下列兩種：

- 一、股東常會。
- 二、股東臨時會。

股東常會於每會計年度終了後六個月內，由董事會依法召開，股東臨時會於必要時，依法召集之。

第十五條 股東會之召集程序，依公司法、證券交易法及有關法令之規定辦理。

- 第十六條 除公司法及其他法令或本章程另有規定外，股東會應有代表已發行股份總數過半數股東之出席，方得開會，其決議應以出席股東表決權過半數之同意行之。
- 第十七條 出席股東會之股東，不足前條之股份總數，但已有代表已發行股份總數三分之一以上股東出席時，經出席股東表決權過半數之同意，得作成假決議。此項假決議應以書面按各股東在股東名簿上之最後住址，分送各股東。並應於一個月內再行召集股東會。如在再行召開之股東會仍有代表已發行股份總數三分之一以上股東出席，並經出席股東表決權過半數之同意，即可作成正式決議。前項假決議，對公司法及其他法令或本章程規定之特別決議事項，不適用之。
- 第十八條 本公司各股東，每股有一表決權，但依公司法第一百五十七條第三款、第一百七十九條第二項及其他法令規定，其表決權受限制或無表決權者，不在此限。
- 第十九條 股東因故不能出席股東會時，得出具經股東簽名或蓋章之委託書，委託代理人出席股東會，並行使其一切權利。代理人不必為本公司之股東。
- 第二十條 股東會以董事長為主席，董事長缺席時，由董事長指定董事一人代理之，董事長未指定代理人者，由董事互推一人代理之；如由董事會以外之其他召集權人召集者，主席由該召集權人擔任之，召集權人有二人以上時，應互推一人擔任之。
- 第二十一條 股東會之決議事項，應作成議事錄，由股東會主席簽署，並連同出席股東簽名簿及出席代理人委託書，一併送交董事會，作為公司紀錄。

#### 第四章 董事及監察人

- 第二十二條 本公司設董事九至十五人，採候選人提名制度，由股東就候選人名單中選任之。
- 股東會選舉董事時，以應選出董事人數作為每股之選舉權，此項選舉權得集中選舉一人或分配選舉數人，以所得選票代表選舉權較多者，當選為董事。
- 依第一項應選出之每屆董事人數中，獨立董事人數不得少於二人，且不得少於應選出人數五分之一。
- 獨立董事之專業資格、持股與兼職限制、獨立性之認定、提名方式及其他應遵循事項，依證券交易法令之有關規定。
- 獨立董事與非獨立董事應分別提名，一併進行選舉，分別計算當選名額。
- 第二十三條 董事之任期為三年，連選得連任。

- 第二十四條 本公司董事會由三分之二以上董事之出席，及出席董事過半數之同意，互選一人為董事長。董事長對外代表本公司。
- 第二十五條 除每屆新當選之第一次董事會，由股東會所得選票代表選舉權最多之董事召集外，董事會由董事長召集。
- 董事會每季召開一次，但有額外召開之必要時，次數應隨之增加。
- 董事會之召集應於七日前將會議日期、地點、議程及充分之會議資料通知各董事及監察人，但有緊急情事時，得隨時召集之。
- 前項召集通知應以書面或電子文件為之；於有緊急情事時，並得以其他適當方法為之。
- 前二項召集通知，任何董事及監察人得以書面於會前或會後，申明放棄。
- 第二十六條 董事會以董事長為主席，董事長缺席時，由董事長指定董事一人代理之，未指定代理人時，由董事互推一人代理。
- 第二十七條 除公司法及其他法令另有規定外，董事會應有現任董事過半數之出席方得開會，其決議應以出席董事過半數之同意行之。
- 第二十八條 除證券交易法令另有規定外，董事得以書面授權其他董事代理出席董事會，並得對提出於會議之所有事項代為行使表決權，但每一董事僅得代理其他董事一人。
- 第二十九條 董事會執行業務應依照法令、章程及股東會之決議以行使其職務。
- 第三十條 董事會之職權如下：
- 一、資本增減之擬定。
  - 二、公司組織規程之核定。
  - 三、分支機構之設置及裁撤。
  - 四、長、中程計畫及年度計畫之審定。
  - 五、年度營業預、決算之審定。
  - 六、計畫型資本支出預算之審定。
  - 七、年度財務報告之審定。
  - 八、盈餘分配或虧損彌補之擬定。
  - 九、超過董事會授權金額、期限之國內、外借款之核定。
  - 十、募集、發行或私募具有股權性質之有價證券及不具股權性質之公司債之核定。
  - 十一、訂定或修正取得或處分資產、從事衍生性商品交易、資金貸與他人、為他人背書或提供保證之重大財務業務行為之處理程序、內部控制制度及其他重要章則之核定。
  - 十二、重要契約之主要權利、義務條件之核定。

- 十三、副總經理以上人員及財務、會計、內部稽核主管任免之核定。
- 十四、員工待遇標準之核定。
- 十五、轉投資之審定。
- 十六、在本公司背書保證作業程序規定之範圍內，對外背書保證之核定。
- 十七、在本公司資金貸與他人作業程序規定之範圍內，資金貸與他人之核定。
- 十八、其他法令賦與職權事項之審定。

第三十條之一 本公司設監察人三至五人，採候選人提名制度，由股東就候選人名單中選任之。

第二十二條第二項之規定，於監察人選舉準用之。

本公司自第十六屆董事會起，依證券交易法第十四條之四規定設置審計委員會，由全體獨立董事組成，其人數不得少於三人，其中一人為召集人，且至少一人應具備會計或財務專長。

本公司設置審計委員會後，證券交易法、公司法、其他法令及本章程規定應由監察人行駛之職權事項，除證券交易法第十四條之四第四項另有規定外，由審計委員會行之，其決議應有審計委員會全體成員二分之一以上同意；審計委員會之召集人對外代表審計委員會。

自前二項規定施行時起，第一項、第二項關於監察人提名及選舉之規定及停止適用。

第三十條之二 監察人之任期為三年，連選得連任。

第三十一條 監察人之職權如下：

- 一、監督公司業務之執行；
- 二、調查公司業務及財務狀況；
- 三、查核公司簿冊文件；
- 四、其他法令所賦與之職權。

第三十二條 監察人除依法執行其職務外，並得列席董事會陳述其意見，但不參加表決。

第三十二條之一 董事、監察人之車馬費、獨立董事之報酬及董事長之薪資，由董事會參照相關同業及上市公司水準議定。董事長並比照員工薪給待遇之相關規定，支給其他給與。

董事長準用勞動基準法退休金相關規定計算離（退）職給與，不受年資、年齡之限制。

第三十二條之二 董事若從事與本公司競業之行為，應依公司法第二百零九條第一項規定事先向股東會報告並取得許可。



監察人若從事與本公司競業之行為，應比照前項規定辦理，並準用公司法第二百零九條第二項及第三項所定之特別決議方式。

第三十三條之三 本公司得於董事、監察人任期內就其執行業務範圍依法應負之賠償責任為其購買責任保險，以降低並分散董事、監察人因錯誤或疏失行為造成本公司及股東重大損害之風險。

## 第五章 經理人及其他員工

第三十三條 本公司設總經理一人，執行副總經理一人，副總經理若干人。前項經理人委任、解任及報酬，依公司法第二十九條規定辦理。第一項經理人，得由董事兼任之。

第三十四條 總經理秉承董事會決議，綜理本公司業務之執行，且有為公司簽名之權；執行副總經理及副總經理輔佐總經理辦事，在總經理依職權所核定規章或書面授權之範圍內，有為公司簽名之權。

第三十五條 本公司助理副總經理及其他同層級人員與一級主管人員，由總經理提請董事長核准聘雇之，其他員工由總經理聘雇之。但法令另有規定其聘雇須由董事會決議行之者，依其規定。

第三十六條 員工之解任（雇），除政府法令或聘任（雇）契約另有規定或約定外，悉依據本公司人事管理規章或工作規則之有關規定辦理。

## 第六章 財務報告

第三十七條 本公司之會計年度自每年一月一日起至十二月卅一日止，以當年之中華民國紀元年次為其年度名稱，每一年度終結後，董事會應編製下列各項表冊送請監察人查核後，提出於股東常會請求承認：

- 一、營業報告書；
- 二、財務報表；
- 三、盈餘分派或虧損彌補之議案。

第三十八條 （刪除）

## 第七章 附則

第三十九條 任何人如因其本人或其立有遺囑或未立遺囑之被繼承人現為或曾為本公司之董事或員工，或應本公司之邀請而為任何其他公司之董事或員工，因執行其職務而被牽涉為任何訴訟或法律程序之當事人時，本公司對於該等人士因抗爭此等訴訟或法律程序，或因提出上訴，所負擔之一切實際及必要之費用，包括律師費在內，得予以補償，但此等董事及員工業務上之過失與違背職務行為，當自行負責。本條對董事及員工之補償權利，並不排斥其應享之其他任何權益。

第四十條 （刪除）

- 第四十一條 本章程如有未盡事宜，依公司法及其他有關法令之規定。
- 第四十二條 本章程於中華民國六十年十一月二日訂立，六十二年十二月廿八日第一次修正，六十三年六月廿五日第二次修正，六十三年十月五日第三次修正，六十四年六月廿八日第四次修正，六十五年六月六日第五次修正，六十六年六月廿五日第六次修正，六十七年十月十四日第七次修正，六十八年十月廿日第八次修正，六十九年九月廿日第九次修正，七十年九月廿六日第十次修正，七十一年十一月廿日第十一次修正，七十三年九月廿二日第十二次修正，七十四年二月十六日第十三次修正，七十四年十一月廿三日第十四次修正，七十五年十二月廿日第十五次修正，七十七年九月十七日第十六次修正，七十八年九月廿七日第十七次修正，七十九年九月廿七日第十八次修正，八十年九月廿六日第十九次修正，八十一年九月廿五日第廿次修正，八十二年九月廿四日第廿一次修正，八十三年九月廿二日第廿二次修正，八十四年五月廿六日第廿三次修正，八十四年十月廿日第廿四次修正，八十五年十一月六日第廿五次修正，八十六年十二月卅日第廿六次修正，八十八年四月卅日第廿七次修正，八十九年六月八日第廿八次修正，九十年五月卅一日第廿九次修正，九十一年六月廿日第卅次修正，九十二年六月十八日第卅一次修正，九十三年六月十七日第卅二次修正，九十四年六月十四日第卅三次修正，九十五年六月十五日第卅四次修正，九十六年六月廿一日第卅五次修正，九十七年六月十九日第卅六次修正，九十八年六月十九日第卅七次修正，九十九年六月廿三日第卅八次修正，一百年六月十五日第卅九次修正，一百零一年六月十五日第四十次修正，一百零二年六月十九日第四十一次修正，一百零三年六月十八日第四十二次修正，一百零四年六月二十三日自四十三次修正。

## ■ 其他相關法規

國營事業管理法

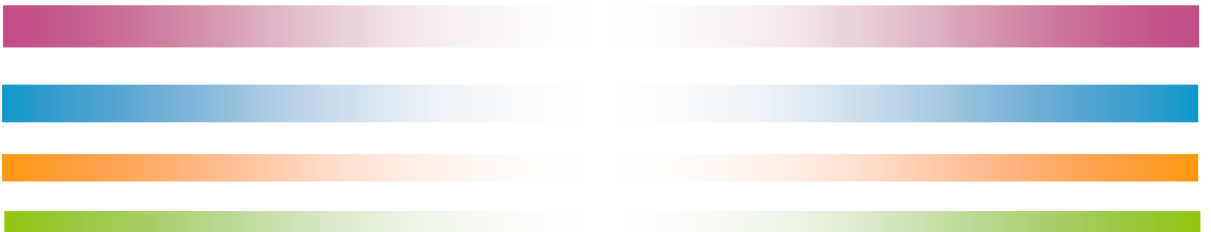
國營事業工作考成辦法

本頁資訊係以「電子連結」方式出版，採用「書面」方式出版者，請自行登入考友社網站（[www.examiner.com.tw](http://www.examiner.com.tw)）閱覽。不便之處，敬請見諒！



中國鋼鐵公司新進人員甄試

歷屆試題



## 104年第2次中國鋼鐵公司新進人員甄試試題

### 共同科目：國文、英文

#### 壹、國文（每題2分）

【3】1. 下列各組「」內的字，讀音相同的選項是：

- ①人「參」／「參」酌
- ②哽「咽」／「咽」喉
- ③「提」防／「提」攜
- ④拘「泥」／「泥」濘

【3】2. 下列文句，完全沒有錯別字的選項是：

- ①展覽會場人群熙熙攘攘，穿流不息
- ②幾年不見，想不到他竟然輝煌騰達
- ③凡事要兢兢業業，不能絲毫掉以輕心
- ④以偏蓋全，是許多人錯誤的思考模式

【3】3. 下列各文句□內依序應填入的字，完全正確的選項是：

- 甲、允執□中 乙、□食壺漿 丙、風聲鶴□
- ①獠／戰／戾 ②獠／箏／唳
  - ③厥／箏／唳 ④厥／鄴／戾

【1】4. 下列敘述，正確的選項是：

- ①「心照不宣」的「照」意指「知曉」
- ②「不伎不求」的「伎」意指「污穢」
- ③「自反而縮」的「縮」意指「畏懼」
- ④「西力東漸」的「漸」意指「逐漸」

【2】5. 下列成語及其說解，正確的選項是：

- ①拾人牙慧／酒囊飯袋 ②同日而語／相提並論
- ③金聲玉振／才學粗疏 ④寅吃卯糧／生活闊綽

【3】6. 陶潛〈歸去來辭並序〉「雲無心以出岫，鳥倦飛而知還」自喻：

- ①熱衷做官 ②熱切功名
- ③無心做官 ④無意退休

【3】7. 蘇軾〈教戰守策〉「今王公貴人，處於重屋之下，出則乘輿，風則襲裘，雨則御蓋。」意謂：

- ①居安思危 ②處變不驚 ③養尊處優 ④儉以養廉

- 【3】8. 李斯〈諫逐客書〉「泰山不讓土壤，故能成其大；河海不擇細流，故能就其深。」作者勸諫國君當：
- ①小材大用 ②大材小用  
③廣徵人才 ④用人唯德
- 【1】9. 《孟子·離婁下》「原泉混混，不舍晝夜，盈科而後進，放乎四海。」「盈科而後進」乃喻：
- ①為學要循序漸進 ②教學要循循善誘  
③為學要夙夜匪懈 ④教學要有聲有色
- 【1】10. 《詩經·寥義》：「父兮生我，母兮鞠我，拊我畜我，長我育我，顧我復我，出入腹我。」在寫作技法上是屬於：
- ①賦 ②比 ③興 ④頌
- 【1】11. 下列各句皆出自白居易〈琵琶行〉，其中形容琵琶聲音婉轉流暢的正確選項是：
- ①間關鶯語花底滑 ②銀瓶乍破水漿迸  
③鐵騎突出刀槍鳴 ④四絃一聲如裂帛
- 【1】12. 杜牧〈烏江亭〉「兵家勝敗事不期，包羞忍恥是男兒。江東子弟多才俊，捲土重來未可知。」所詠者何人？
- ①項羽 ②荊軻 ③文天祥 ④高漸離
- 【2】13. 王集〈登樓賦〉「鍾儀幽而楚奏兮，莊舄顯而越吟」，借抒自己何種心境？
- ①隴才不遇 ②思念故鄉 ③汲汲求才 ④超然物外
- 【3】14. 王維「遙知兄弟登高日，遍插茱萸少一人。」所詠者為哪一個節日？
- ①端午節 ②中秋節 ③重陽節 ④元宵節
- 【2】15. 「馮諼客孟嘗君」，其中「客」字的詞性是：
- ①名詞 ②動詞 ③副詞 ④形容詞
- 【3】16. 信封上的啟封詞，對於師長宜選用：
- ①收啟 ②台啟 ③道啟 ④勛啟
- 【3】17. 在書信中，用「賢昆仲」尊稱對方：
- ①父子 ②夫妻 ③兄弟 ④姊妹
- 【4】18. 關於「洗面洗耳邊，掃地掃壁邊」，此一「臺灣俗諺」的詮釋，下列何者正確？
- ①五十步笑百步 ②做人要懂得感恩圖報

③成事不足，敗事有餘 ④做事必須認真踏實，不可敷衍了事

【4】19. 下列書籍與作者的配對，錯誤的選項是：

- ①《說文解字》／許慎 ②《臺灣通史》／連橫  
③《文心雕龍》／劉勰 ④《世說新語》／曹丕

【1】20. 禮金封套用語「弄璋之敬」，適用於：

- ①賀大生子 ②賀人生女 ③賀男方結婚 ④賀女方結婚

## 貳、英文（每題2分）

### 一、字彙

【2】21. Don't eat foods which \_\_\_\_\_ a lot of fat. They are not good for your health.

- ①allow ②contain ③replace ④divide

【1】22. How and why the Great Pyramid of Giza was built still remains a \_\_\_\_\_. Nobody can explain it.

- ①mystery ②challenge ③festival ④tradition

【3】23. Those who attended the funeral couldn't help but \_\_\_\_\_ a lot of tears.

- ①chop ②blow ③shed ④wave

【4】24. The speaker's arguments were very \_\_\_\_\_. All the audience believed him.

- ①incredible ②energetic ③respectful ④persuasive

【2】25. Putting \_\_\_\_\_ on preventing diseases is as important as curing them. Neither of them can be ignored.

- ①offense ②emphasis ③principle ④attempt

【1】26. Doctors \_\_\_\_\_ a monkey's heart into a three-year-old child. The operation was very successful.

- ①transplanted ②resembled ③memorized ④fortified

【4】27. Those who are \_\_\_\_\_ to change are able to live in a totally strange environment.

- ①critical ②visible ③physical ④adaptable

【3】28. As a grateful civil rights activist, Mahatma Gandhi was famed for his \_\_\_\_\_ resistance and his refusal to accept defeat.

- ①identical ②grateful ③stubborn ④pessimistic

【1】29. Although the two companies have cooperated with each other for a long time, their goals have \_\_\_\_\_ recently.

①diverged②scattered③wounded④consoled

【2】30.In his autobiography, the Nobel-Prize-in-Literature winner usually \_\_\_ to his unhappy childhood.

①erects②refers③marvels④infuses

## 二、文法測驗

【2】31.Taipei 101 is the most famous tourist attraction worth \_\_\_\_\_.

①to visiting ②visiting ③of visiting ④to be visited

【4】32.The student won't be satisfied unless \_\_\_\_\_ some compliment.

①giving ②to give ③gives ④given

【1】33.Samuel has two daughters, \_\_\_\_\_ have emigrated to America.

①both of whom ②they both ③both of them ④whom

【2】34.Although it is already winter, it feels as if it \_\_\_\_\_ still summer.

①is ②were ③to be ④was

【1】35.Students are getting more and more nervous \_\_\_\_\_ the final exam is approaching.

①as ②with ③about ④so

【4】36.\_\_\_\_\_ listening to classical music, I am also fond of playing piano in my leisure time.

①Except ②As to ③In spite of ④Besides

【2】37.If the sun \_\_\_\_\_ rise from the west tomorrow morning, I would fall in love with such a disgusting guy.

①will ②were to ③is going to ④is to

【2】38.There is a man lying on the ground, with his arms \_\_\_\_\_ on his chest.

①folding ②folded ③being folding ④having folded

【4】39.Ms.Buttemy is \_\_\_\_\_ wise brave. She is the wisest woman I have ever seen, while in fact she is not courageous at all.

①both...and ②either...or ③neither...nor ④more...than

【1】40.Rachael was caught \_\_\_\_\_ on the exam; as a result, she was severely punished.

①cheating ②cheated ③to cheat ④being cheated

## 三、克漏字測驗

The tiny village of Frinley is said to possess a “cursed tree.” Because the tree was mentioned in a newspaper, the number of visitors to Frinley 41 now



increased. The tree was planted near a church fifty years ago, but it is only in recent years 42 it has gained an evil reputation. It is said that if anyone touches the tree, (s)he will have bad luck; if (s)he picks a leaf, (s)he will die. Many villagers believe that the tree has already 43 a number of victims. The vicar has been asked to have the tree 44 down, but so far he has refused. He has pointed out that the tree is a useful source of income 45 tourists have been coming from all parts of the country to see it. In spite of all that has been said, the tourists have been picking leaves and cutting their names on the tree trunk. So far, not one of them has been struck down by sudden death.

【2】41. ①have ②has ③will ④are

【1】42. ①that ②then ③which ④what

【3】43. ①acclaimed ②proclaimed ③claimed ④reclaimed

【4】44. ①to cut ②cutting ③being cut ④cut

【2】45. ①unless ②since ③until ④though

#### 四、閱讀測驗

The Frogs found it very boring to rule themselves. They actually had so much freedom that it had spoiled them, and they did nothing but sit around croaking in a bored manner and wishing for a government that could entertain them with the pomp and display of royalty, and rule them in a way to make them how they were being ruled. No milk and water government for them, they declared, so they sent a petition to Zeus asking for a king.

Zeus saw what foolish and ignorant creatures they were. However, to make them shut up and have them think they had a king, he threw down a huge log, which dropped into the water from high in the air with a great splash. The Frogs hid themselves among the reeds and grasses, thinking the new king to be some fearful and intimidating giant. But they soon discovered how tame and peaceable King Log was. In a short time the younger Frogs were using him for a diving platform, whereas the older Frogs made him a meeting place, where they still complained loudly to Zeus about the government.

To teach the Frogs a lesson, the ruler of the gods now sent a Crane to be king of Frogland. The Crane proved to be a very different kind of king from old King Log. He gobbled up the poor Frogs right and left and they soon saw what idiots they had been. In mournful croaks they begged Zeus to take away the cruel tyrant before they should all be destroyed.

“How now!” cried Zeus. “Are you not yet content? You have what you asked

for and so you have only yourselves to blame for your misfortunes.”

【3】46. Why did the Frogs ask Zeus to grant them a king in the beginning?

- ① Their original king was not capable of ruling.
- ② Their present king would pass away soon.
- ③ They had been fed up with a life of total liberty.
- ④ They felt upset about their corrupt government.

【1】47. Which of the following adjectives may best describe King Log?

- ① Tender ② Harsh ③ Demanding ④ Jealous

【4】48. How was King Crane different from King Log?

- ① He treated the Frogs even better
- ② He considered the Frogs his treasures.
- ③ He made fun of the Frogs oftentimes.
- ④ He abused the Frogs relentlessly.

【1】49. The word “gobbled” in the 3<sup>rd</sup> paragraph is closest in meaning to \_\_\_\_\_.

- ① devoured ② unveiled ③ weakened ④ strengthened

【4】50. Which of the following may be the moral of this fable?

- ① Prevention is better than cure.
- ② One must strike while the iron is hot when pursuing his dreams.
- ③ God helps those who help themselves.
- ④ One has to take full responsibility for the wrong decision he makes.

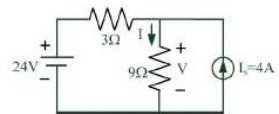
專業科目 - 電工及電子學、數位系統、電工機械

◆ 單選題 (每題1.5分)

【3】1. 如【圖 1】所示之電路，試求  $I = ?$

- ① 1A ② 2A ③ 3A ④ 4A

【圖 1】



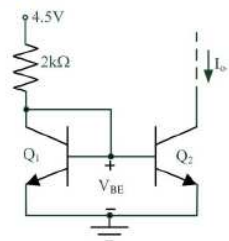
【4】2. N 型材料是在純半導體（矽或鍺）中加入微量的幾價元素？

- ① 2 價 ② 3 價 ③ 4 價 ④ 5 價

【4】3. 若三級串接放大器中，每一級之電壓增益皆為 10，則其總電壓增益為多少分貝 (dB)？

- ① 30dB ② 40dB ③ 50dB ④ 60dB

【圖 4】

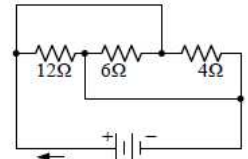


【2】4. 如【圖 4】所示之電路，若  $Q_1$  與  $Q_2$  特性相同，

$V_{BE} = 0.5V$ ，試求  $I_o$  電流約為：

- ① 1mA ② 2mA ③ 3mA ④ 4mA

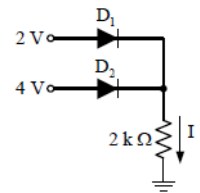
- 【1】5. 有兩電阻  $R_1$  與  $R_2$  為串聯後接於 60 伏特之電源，其中  $R_1$  消耗功率為 10 瓦特， $R_2$  消耗功率為 50 瓦特，則電阻  $R_1$  為：
- ① 10 $\Omega$    ② 20 $\Omega$    ③ 50 $\Omega$    ④ 60 $\Omega$



【圖 6】

- 【3】6. 如【圖 6】所示之電路，電流  $I$  為：
- ① 6 安培   ② 8 安培   ③ 12 安培   ④ 24 安培

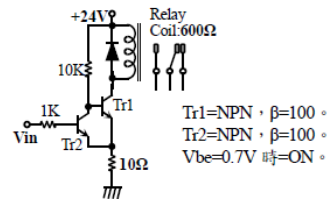
- 【2】7. 如【圖 7】所示之電路，若  $D_1$ 、 $D_2$  皆為理想二極體，則電流  $I$  等於多少？
- ① 1mA   ② 2mA   ③ 3mA   ④ 4mA



- 【1】8. 某雙極性接面電晶體之集極電流為 4.8mA，射極電流為 5mA，則電晶體之  $\beta$  約為：
- ① 24   ② 25   ③ 0.96   ④ 0.99

- 【4】9. 如【圖 9】所示之繼電器驅動電路，電源電壓為 DC24V，繼電器線圈阻抗 = 600 $\Omega$ ，請問由  $Tr_1$ 、 $Tr_2$  與三顆電阻器組成何種電路？

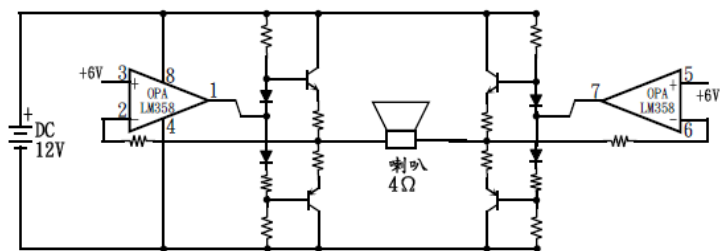
【圖 9】



- ① 達靈頓電路，電流放大倍率 = 100
- ② 達靈頓電路，電流放大倍率 = 10000
- ③ 史密特觸發電路， $V_{in}$  大於 0.7V 以上時繼電器 ON， $V_{in}$  小於 0.7V 以下時繼電器 OFF
- ④ 史密特觸發電路， $V_{in}$  大於 1.1V 以上時繼電器 OFF， $V_{in}$  小於 0.7V 以下時繼電器 ON

- 【2】10. 如【圖 10】為全橋式功率放大器，在電源電壓受限制的環境之下，譬如汽車音響等，大多會採用此種方式，請問比起一般 OTL 放大器，全橋式的主要優點為何？

【圖 10】



- ① 可以加強推動電流為原來的兩倍，使聲音更有力
- ② 可以讓喇叭兩端的聲頻電壓變成原來的兩倍，輸出功率變成原來的

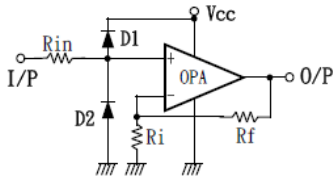
四倍

- ③可以讓輸出功率變成原來的兩倍
- ④可以省略 OTL 放大器的輸出交連變壓器

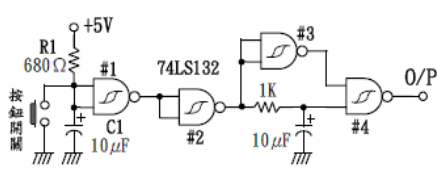
【3】11. 如【圖 11】之 OPA 放大電路，有關電路圖內的 D1、D2 二極體主要的功能，下列敘述何者正確？

- ①做為整流二極體，以讓放大器輸入端得到正電壓
- ②做為整流二極體，以讓放大器輸入端得到負電壓
- ③做為箝位二極體，以保護放大器不會被過高正電壓或是過大的負電壓所破壞
- ④做為限制二極體，以保證輸入電壓在正負 0.7V 以內

【圖 11】



【圖 12】



【1】12. 如【圖 12】為按鈕開關單脈衝產生電路，請問在電路圖內的 R1、C1、按鈕開關、#1 NAND GATE 所組成的電路，其主要的功能之敘述，下列何者正確？

- ①組成 DEBOUNCE 電路，以消除按鈕開關按壓時所產生的跳動現象
- ②積分電路，以讓#1 NAND GATE 輸出端得到鋸齒波
- ③微分電路，以讓#1 NAND GATE 輸出端得到脈衝波
- ④組成 RC 震盪電路，以讓 O/P 輸出端產生脈衝波

【3】13. 有關銅導線電阻之敘述，下列何者正確？

- ①銅導線電阻大小與長度成正比，與截面積成正比
- ②銅導線電阻大小與長度成反比，與截面積成反比
- ③銅導線電阻大小與長度成正比，與截面積成反比
- ④銅導線電阻大小與長度成反比，與截面積成正比

【3】14. 有關電容器的電容量與耐電壓之敘述，下列何者正確？

- ①電容器並聯可增大電容量，也會增大耐壓
- ②電容器串聯可增大電容量，不會增大耐壓
- ③電容器並聯可增大電容量，不會增大耐壓
- ④電容器串聯可減少電容量，也會減少耐壓

【4】15. 當電晶體作為數位開關時，其操作區域位於下列哪二個區，以呈現開路和短路狀態？

- ①主動區與截止區      ②主動區與反主動區
- ③主動區與飽和區      ④飽和區與截止區

【3】16. 有關理想運算放大器之特性，下列敘述何者正確？

- ①輸入阻抗為零，輸出阻抗為無窮大
- ②閉迴路增益無窮大，頻帶寬度為零
- ③輸入阻抗無窮大，輸出阻抗為零
- ④開迴路增益為零，頻帶寬度為零

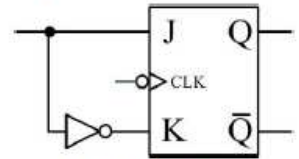
【2】17. 二進位數 110011 之等效十進位數為：

- ①49    ②51    ③63    ④75

【1】18. 如【圖 18】所示之電路，在功能上相當於何種正反器？

- ①D 型正反器    ②T 型正反器
- ③RS 型正反器    ④JK 型正反器

【圖 18】



④ JK 型正反器

【2】19. 下列記憶體中，何者是資料可由使用者燒錄，但是僅限一次，且資料無法清除？

- ①Mask ROM    ②PROM    ③EPROM    ④EEPROM

【3】20. 依據布林代數，下列何者正確？

- ①  $A \cdot \bar{A} = 1$     ②  $A + \bar{A} = 0$     ③  $A + \bar{A}B = 1$     ④  $\overline{AB} = \bar{A} + \bar{B}$

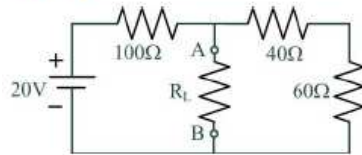
(限於篇幅，第21.~40.題從略，完整試題請登入考友社網站查詢)

◆ 複選題 (每題2.5分)

【 1, 4 】41. 根據【圖 41】AB 兩端 (即  $R_L$  兩端) 所計算之戴維寧等效電路，下列何者正確？

- ①等效電壓  $V_{Th} = 10V$
- ②等效電壓  $V_{Th} = 10V$
- ③等效電阻  $R_{Th} = 80\Omega$
- ④等效電阻  $R_{Th} = 50\Omega$

【圖 41】



【 1, 2 】42. 有一 RC 串聯電路，其中電阻  $R = 1\Omega$ ，電容容抗  $X_c = -ji\Omega$ ，下列何者錯誤？

- ①總阻抗大小  $|Z| = 2\Omega$
- ②相位角  $\theta = 45^\circ$
- ③總阻抗大小  $|Z| = \sqrt{2}\Omega$

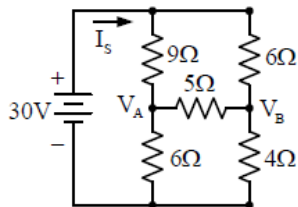
④相位角  $\theta = -45^\circ$

【 2, 3 】 43. 有一電晶體 (BJT) 之基射 (BE) 接面為順偏，基集 (BC) 接面為逆偏，已知  $i_c=19\text{mA}$  及  $i_E=20\text{mA}$ ，下列何者正確？

①  $i_B=2\text{mA}$  ②  $\beta = 19$  ③  $i_B=1\text{mA}$  ④  $\beta = 21$

【 2, 3, 4 】 44. 如【圖 44】所示之電路，下列何者正確？

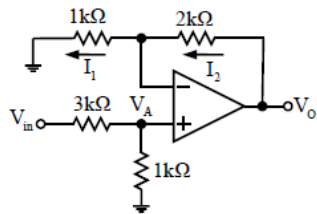
【圖 44】



① 電流  $I_s=3$  安培  
 ② 通過  $5\Omega$  電阻的電流為  $0$  安培  
 ③  $4\Omega$  電阻所消耗的功率為  $36$  瓦特  
 ④  $9\Omega$  電阻所消耗的功率為  $36$  瓦特

【 2, 3 】 45. 如【圖 45】所示之電路，運算放大器為理想運算放大器，若  $V_{in}=4\text{V}$ ，則下列何者正確？

【圖 45】



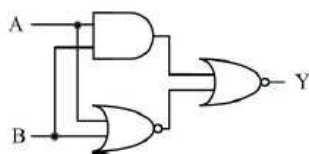
① 電壓  $V_o = 4\text{V}$   
 ② 電流  $I_1 = 1\text{mA}$   
 ③ 電流  $I_2 = 1\text{mA}$   
 ④ 輸出電壓  $V_o = 12\text{V}$

【 2, 4 】 46. 某交流電源的電壓為  $v(t)=110\sin(314t)$  伏特，則下列何者正確？

① 電源的頻率為  $60\text{Hz}$   
 ② 電源的週期為  $0.02$  秒  
 ③ 電壓的峰值約為  $155.5$  伏特  
 ④ 電壓的有效值約為  $77.8$  伏特

【 1, 4 】 47. 如【圖 47】所示之電路，若欲使輸出  $Y$  保持為  $1$ ，則下列何者錯誤？

【圖 47】



①  $A=0, B=0$   
 ②  $A=0, B=1$   
 ③  $A=1, B=0$   
 ④  $A=1, B=1$

【 1, 2, 3, 4 】 48. 有關正反器的說明，下列何者正確？

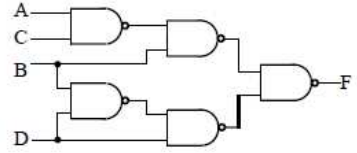
① 具有兩個穩定狀態  
 ② 可儲存  $1$  位元的資料

- ③具有除頻的功能
- ④可作為記憶體元件

【 1, 2, 3 】 49. 如【圖 49】所示之組合邏輯電路，下列哪些輸入可使 F 輸出值為 1？

- ①A=0, B=1, C=1, D=1
- ②A=1, B=0, C=1, D=1
- ③A=1, B=1, C=0, D=1
- ④A=1, B=1, C=1, D=0

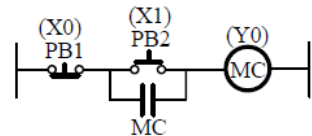
【圖 49】



【 1, 3, 4 】 50. 應用可程式控制器完成【圖 50】所示之工業配線圖，則下列哪些指令會被使用到？

- ①LD X1
- ②AND X0
- ③OR Y0
- ④OUT Y0

【圖 50】



【 1, 4 】 51. 可程式控制器與傳統繼電器之比較，前者在控制方式上具有下列哪些特點？

- ①配線少
- ②體積大
- ③不具有擴充性
- ④程式修改容易

【 1, 2, 4 】 52. 有關直流機之敘述，下列何者正確？

- ①電樞鐵心採斜口槽是為減少噪音
- ②設置中間極是為改良換向問題
- ③補償繞組係與電樞繞組並接
- ④裝設補償繞組是為抵消電樞反應磁動勢

【 1, 2, 4 】 53. 下列哪些方法可以改善閃爍電壓變動率

- ①並聯同步調相機
- ②線路串聯電容器
- ③並聯感應電動機
- ④變動負載串聯緩衝電抗器

【 3, 4 】 54. 有關設備接地之敘述，下列何者正確？

- ①接地線以鋁線為最佳
- ②接地線絕緣皮以黑色為最適宜
- ③可防止感電事故之發生
- ④設備接地係指用電設備非帶電金屬部分之接地

【 1, 3 】 55. 變壓器的開路試驗可以量測下列哪些項目？

- ①鐵損
- ②鋼損
- ③激磁導納
- ④等效阻抗

【1, 2, 3】56. 有關同步發電機之敘述，下列何者正確？

- ① 短路比 (short-circuit ratio, SCR) 愈大，同步電抗愈小
- ② 短路比 (short-circuit ratio, SCR) 愈大，電壓調整率愈小
- ③ 阻尼繞組可以抑制追逐現象
- ④ 阻尼繞組可以改善發電機輸出的電壓波形

## 專業科目 - 機械概論、機械製造與識圖

### ◆ 單選題 (每題1.5分)

【4】1. 下列軸承何者為滾動軸承？

- ① 對合軸承
- ② 四部軸承
- ③ 環軸承
- ④ 滾子軸承

【1】2. 摩擦輪傳動之功率與摩擦力大小成正比，而摩擦力的大小取決於摩擦係數與下列何者？

- ① 接觸處之正壓力
- ② 摩擦輪之直徑
- ③ 接觸處之切線速度
- ④ 摩擦輪之迴轉速度

【1】3. 下列何種元素會使鋼中之雪明碳鐵分解，形成石墨化？

- ① 矽
- ② 錳
- ③ 硫
- ④ 磷

【2】4. 塊規為線性量測中精密度最高者，使用時為確保精度，採用下列何種方式組合塊規？

- ① 由小至大組合塊規
- ② 由大至小組合塊規
- ③ 以偶數塊規數組合塊規
- ④ 以奇數塊規數組合塊規

【2】5. 第三角投影法中，視點、物體、投影面三者的排列順序為下列何者？

- ① 視點→物體→投影面
- ② 視點→投影面→物體
- ③ 投影面→物體→視點
- ④ 物體→投影面→視點

【3】6. 半剖面視圖能顯示物體內部的結構，亦能兼顧物體的外形輪廓，其剖切部位是假想切除物體的多少？

- ① 1/2
- ② 1/3
- ③ 1/4
- ④ 1/5

【1】7. 鋸條的長度指的是：

- ① 兩圓孔的中心距離
- ② 鋸條上有鋸齒的長度
- ③ 鋸條的全長
- ④ 鋸條上的總齒數

【3】8. 一直徑 8mm 的高速鋼鑽頭於工件上鑽孔，已知切削速度為 30m/min，



則下列何者為最佳轉速？

- ①800 rpm ②1000 rpm ③1200 rpm ④1400 rpm

【4】9. 在同平面共點力系中，若各力達成平衡，則下列何者正確？

- ①力之多邊形不閉合  
 ②合力等於零，但合力矩不為零  
 ③若為二力平衡，此二力必垂直  
 ④若為三力平衡，可用正弦定得對算各力大小

【2】10. 材料承受軸向拉力作用時，其發生最大剪應力之截面與軸向成多少角度？

- ①30° ②45° ③60° ④90°

【2】11. 滾軋螺紋時，由於胚料向外流動而形成牙頂，故胚料外徑約等於滾製完螺紋的何種尺度？

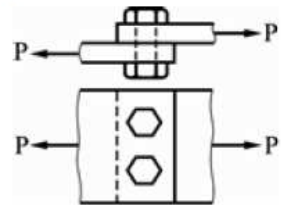
- ①小徑 ②節徑 ③牙底 ④牙深

【2】12. 欲攻削 M18x2 的螺紋孔，若保留 80%牙深，則導孔直徑應約為多少？

- ①15.5 mm ②15.92 mm ③16 mm ④16.5 mm

【4】13. 如【圖 13】所示，使用二支直徑為 10mm 的螺栓連接鋼板，若承受  $P=62.8\text{kN}$  之作用力時，試求螺栓所受之剪應力為何？

【圖 13】



- ①100 MPa  
 ②200 MPa  
 ③300 MPa  
 ④400 MPa

【2】14. 若有一工件之大端直徑為 20mm，小端直徑為 10mm，工件長度 50mm，錐度長度 30mm，試求錐度值為何？

- ①1:2 ②1:3 ③1:4 ④1:5

【1】15. 第三種槓桿是指施力點位於抗力點和支點之中間，下列何者屬於此種原理之應用？

- ①筷子 ②剪刀  
 ③定滑輪 ④釘書機

【1】16. 依焊接能源之分類，下列何者屬於機械能鐸法？

- ①超音波鐸 ②電弧鐸接  
 ③鋁熱鐸接 ④電阻鐸接

【2】17. 有關線的投影和面的投影之敘述，下列何者正確？

- ①在三視圖中正垂線與投影面平行時，則呈現為一點
- ②平行於一個主要投影面而傾斜於另外兩個主要投影面的直線稱為單斜線
- ③一個平面傾斜於兩個主要投影面而垂直於第三個主要投影面者稱為正垂面
- ④在三個主要投影面中，顯示出三個相似之縮小平面者，稱為單斜面
- 【3】18. 塑膠液體清潔劑容器、熱水瓶是用下列何種加工法製成？  
 ①擠製成形法 ②吹製成形法 ③滾壓成形法 ④壓縮模成形法
- 【1】19. 下列何種熱處理可降低材料硬度、減少殘留應力和改善組織使成分均勻化？  
 ①退火 ②淬火  
 ③回火 ④正常化
- 【3】20. 有一標準齒之齒輪，齒數為 20 齒，模數為 3，周節為  $2\pi$ ，試求齒輪之外徑為何？  
 ①40mm ②66mm  
 ③60mm ④64.8mm

(限於篇幅，第21.~40.題從略，完整試題請登入考友社網站查詢)

◆ 複選題 (每題2.5分)

- 【1, 3, 4】41. 一齒數為 50 齒之標準齒制齒輪，若其模數為 4mm，則下列齒輪各部尺度何者正確？  
 ①節圓直徑=200mm ②工作深度=9mm  
 ③齒間隙=1mm ④外徑=208mm
- 【1, 2, 3, 4】42. 下列製造方法中，何者可製造無縫管？  
 ①穿孔法 ②擠製法  
 ③抽製法 ④真離心鑄造法
- 【1, 2, 3】43. 下列製造方法中，何者可製造內螺紋？  
 ①車床車削 ②銑床銑削  
 ③螺紋機製造 ④滾軋
- 【2, 3】44. 有關虛線之敘述，下列何者正確？  
 ①線段與間隔比約 1:3 ②線粗為中線  
 ③用於繪製隱藏線 ④兩虛線相接時，相接處需留間隔
- 【1, 3】45. 有關指線之敘述，下列何者正確？

- ①指線常用於對機件某部位作註解時之引出線段
  - ②指線可以替代尺度線
  - ③指線尾端為一用細實線繪製之水平線
  - ④指線指示端帶有箭頭與垂直方向約成 45° 或 60°
- 【 1, 3, 4 】 46. 鑽孔時會發生吱吱叫的聲音，其最有可能的因素為哪幾項？
- ①鑽頭鈍化 ②機械本身振動
  - ③鑽刃間隙角太小 ④鑽歪
- 【 1, 2, 4 】 47. 車床的規格大小以下列何種方式表示？
- ①兩頂心間距離 ②床台全長 ③中心高度 ④旋徑
- 【 1, 2, 3 】 48. 有關力學之應用，下列何者正確？
- ①於車床複式刀座上固定車刀時，為「同平面平行力系」之應用
  - ②以頭頂球時，球能靜止於頭頂上，為「重心」之應用
  - ③標槍在投擲後，其運動軌跡為拋物線，為「曲線運動」之應用
  - ④蝸旋彈簧受力後，會變形並儲存能量，為「動力學基本定律」之應用
- 【 2, 4 】 49. 塑性加工以再結晶溫度為分界，可分為熱作與冷作，下列何者屬冷作之特性？
- ①設備與維護費用較高
  - ②可維持精密的尺寸公差
  - ③加工件易氧化而產生鏽皮
  - ④產生加工硬化，使硬度和強度增加
- 【 2, 3 】 50. 有關刀具材料之敘述，下列何者正確？
- ①P 類碳化物車刀刀柄塗藍色，適合切削鑄鐵、不銹鋼及鑄鋼等
  - ②鑽石刀具適合切削硬度極高或極軟之工件，如陶瓷、玻璃、鋁、銅等
  - ③陶瓷刀具抗壓强度高但脆性大，故不適合使用於任何有震動之切削場合
  - ④18-4-1 型（T 系）高速鋼其成分為鋼基中含有 18%的鎢、4%的鉬、1%的釩
- 【 1, 4 】 51. 有關導熱度之敘述，下列何者正確？
- ①金屬之純度越高則導熱度越好
  - ②當溫度越高時，導熱度將越佳

- ③金屬材料中導熱度最好為金而銀次之
- ④一般導電度越好之材料，導熱度也較佳
- 【 1, 3, 4 】 52. 氧乙炔火焰依成分比例可分為三種，下列何者為碳化焰之特性？
- ①又稱為還原焰
- ②火焰長度最短且呈藍色
- ③乙炔氣體比氧氣多時所形成之火焰
- ④用於蒙納合金、鎳及合金鋼之焊接
- 【 2, 4 】 53. 鐵依含碳量之多寡可分為純鐵、碳鋼和鑄鐵，下列敘述何者正確？
- ①含碳量為 0.02-0.8% 者稱為亞共析鋼，其組織為肥粒鐵和雪明碳鐵
- ②白鑄鐵之斷面晶粒組織微細，且為波來鐵和雪明碳鐵之組織，故質地堅硬
- ③純鐵之含碳量為 0.02% 以下，而含碳量為 0.3-0.6% 者稱為低碳鋼，其切削性佳
- ④含碳量為 0.8-2.0% 者稱為過共析鋼，而含碳量為 4.3-6.67% 者稱為過共晶鑄鐵
- 【 2, 4 】 54. 有關 CNS 等級塊規之公差和用途敘述，下列何者正確？
- ①1 級塊規每 25mm 長之誤差量為士 0.1  $\mu\text{m}$
- ②2 級塊規每 25mm 長之誤差量為士 0.4  $\mu\text{m}$
- ③2 級塊規用於檢驗計量量具、卡規和精密工件
- ④00 級塊規適用於光學測定和高精密量測實驗室中
- 【 2, 4 】 55. 有關剖面與剖面線之敘述，下列何者正確？
- ①同一物體剖面線之方向應相同，並以細鏈線以平行等距離畫出
- ②墊圈、型鋼等較薄的物體因剖面之面積狹小，故可將剖面處全塗黑
- ③其剖面之面積較大時，不能為了節省時間而將剖面線中間部分省略，僅畫出邊緣部份
- ④若無法避免在剖面線間標註或書寫時，剖面線可中斷讓開，使之標註尺度與書寫文字
- 【 1, 4 】 56. 若有一斜面長為 8m 而高為 2m，若不考慮摩擦問題，此時欲將 1000N 之物體自斜面底部推至頂端，下列何者正確？

①機械利益為 4

②機械利益為 5

③所需推力至少為 240N

④所需推力至少為 250N

※『中國鋼鐵公司新進人員甄試』類科繁多，限於篇幅，僅列舉『員級-電機』、『員級-機械』之試題，其餘類科試題從略，完整試題請登入考友社網站查詢（[www.examiner.com.tw](http://www.examiner.com.tw)）

#### ■中國鋼鐵公司新進人員甄試歷屆試題與解答

本頁資訊係以「電子連結」方式出版，採用「書面」方式出版者，請自行登入考友社網站（[www.examiner.com.tw](http://www.examiner.com.tw)）閱覽。不便之處，敬請見諒！



\* 版權所有 • 翻印必究 \*

出版者：考友社  
地址：台北市開封街一段47號  
電話：(02) 23883311  
網址：www.examiner.com.tw  
中華民國105年11月出版

定價 60 元



歡迎蒞臨

中 中錫公司

member of CSC Group 中錫集團



法團  
考友社

www.examiner.com.tw

服務  
事項

- 考試資訊
- 考試教材
- 考試輔導

台北 開封街一段47號  
總社 (02) 23883311

中壢 中央東路27號  
分社 (03) 4277200

台中 中山路 48號  
分社 (04) 22255833

高雄 建國二路201號  
分社 (07) 2385789